

С ДНЕМ РОЖДЕНИЯ СТаница Орловская!

ГОД 99-Й ОТ ОСНОВАНИЯ СТАНИЦЫ
ОРЛОВСКОЙ
МЕСЯЦ НОЯБРЬ

В ЭТОМ ВЫПУСКЕ:

**С ДНЕМ РОЖДЕНИЯ
СТаница!** 1

**О ТЕХ, КТО
БЫЛ ДО НАС.** 2

**ПОСЕЛОК
ВЧЕРА И СЕ-
ГОДНЯ.** 3

**ВНУТРЕННЯЯ
СТАТЬЯ** 3

**ПАМЯТНИКИ
ПОСЕЛКА
ОРЛОВСКИЙ** 4

**ТРАДИЦИИ
НАШЕГО ПО-
СЕЛКА** 5

P.S. 6

ОБРАТИТЕ ВНИМАНИЕ:

- Еще немного и станице Орловской исполнится 100 лет.
- Что мы знаем из истории поселка.
- Наш поселок сегодня. Жизнь, традиции и обычаи.
- Готовясь к юбилею.
- Внимание! Конкурс!

С ДНЕМ РОЖДЕНИЯ СТАНИЦА ОРЛОВСКАЯ!

Чего бы там не говорили, 99 лет это ЮБИЛЕЙ! Не вполне круглый, а скорее немного овальный. Еще год, и наш поселок перейдет из поры юности, а у населенных пунктов юность уходит лишь после 100 лет.

Так что с ДНЕМ РОЖДЕНИЯ еще молодой, только вступающий в пору зрелости, поселок Орловский, некогда родившийся как казачья станица посреди бескрайних калмыцких степей.

Мы так привыкли прятаться в тени твоих улиц летом, форсировать лужи в ноябре, и прятаться от стальных январских ветров. Мне кажется, только мы так можем улыбаться солнцу и вдыхать

тополиный пух каждый май., радуясь, что окончилась зима. И только мы каждый июль мечтаем об осени.

Мы знаем в лицо каждую елочку и скамейку в центре, каждую выбоину на школьном пороге, все твои переулки, улицы, подъезды, немногочисленные парки. Нам кажется, что он так мал—наш родной поселок. Порою нам кажется, что мы знаем о нем все. Что все эти улицы, дома, деревья были всегда.

Боюсь Вас разочаровать— большая часть из нас ничего не знает о нашем поселке. Все, что мы видим, абсолютно все: дома, деревья, травы, улицы, рельеф и даже грунтовые воды—все это про-

дук деятельности человека. Все это было создано или изменено нашими далекими, а иногда и близкими предками. Что мы знаем о них?

Кем были наши далекие предки? Кто жил на нашей земле? Что происходило в наших бескрайних степях?

Вот вопросы, ответы на которые Вы сможете получить, прочитав этот выпуск. И думаю, узнав хотя бы частичку нашей с Вами истории, Вы сможете понять, а значить и полюбить, наш родной поселок Орловский, ведь нельзя же не любить свой дом, свою семью, все то, что окружает нас с детства.

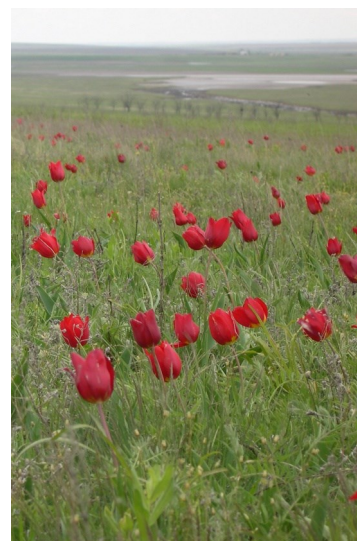
ГДЕ МЫ ЖИВЕМ?

Наша местность начала осваиваться поздно. Это неудивительно. На протяжении столетий считалось, что здесь жить и заниматься сельских хозяйством нельзя. Жаркое сухое лето, весенние суховеи, холодные бесснежные зимы практически гарантировали гибель урожая. Отсутствие леса и строительных материалов отпугивало переселенцев, но все же

нашлись те кто рискнул...

И теперь, мы с Вами живем под защитой лесных полос, вблизи прудов, вырытых руками наших предков. В наших степях уже почти не встретить естественной растительности, в поселке встречаются десятки видов деревьев и кустарников.

Вот так люди изменили наш край всего-то за 99 лет.



НАРОДЫ, ОСТАВИВШИЕ СЛЕД В ИСТОРИИ РАЙОНА (ДРЕВНИЙ МИР)

Многие из жителей нашего поселка скорее всего знают о том, когда был основан наш поселок и, что его название как-то связано то ли с орлом, то ли с Орловым. Но лишь единицы имеют сведения касательно его истории, а вот и зря! На мой взгляд это очень интересно и даже важно знать, что происходило раньше на том месте, где находится сейчас наша Малая Родина.

Не всегда та территории жество древнейших экспонатов: нашего района жили одни предметы бронзового века, только казаки. Как утверждают источники, Дон и территория района были местом зонного кочевья различных тысяч лет назад. Они не оставили народов. Раньше здесь жили после себя городов, но беспорядочные народы, как: киммерийцы, скифы, греки, сарматские племена, которых на территории района известно более 500. Изучениями обнаружены только несколько, так, что у археологических раскопок, археологов впереди еще много проведенных вблизи поселка. работы.

В ходе них было найдено мно-



Женское захоронение.
Курган Орловский 1.

НАРОДЫ, ОСТАВИВШИЕ СЛЕД В ИСТОРИИ РАЙОНА (НОВОЕ ВРЕМЯ)

Начиная с конца XVI века в степные районы европейской России начали переселяться калмыки из Джунгарии. 400 лет назад они были приняты в казачество по их просьбе. Как раз в это время вся территория нашего района была заселена калмыками. В XIX здесь был образован Калмыцкий округ. Главным занятием калмыков было скотоводство-разведение лошадей, которых они поставляли в русскую армию.

Калмыки жили в юртах и кочевали с одного места на другое, не занимались земледелием.

Калмыки участвовали во всех войнах России, честно сражаясь в одних рядах с Донскими казаками. На территории нашего округа в 1875 году было лишь 2 «русские» и 13 «калмыцких» станиц.

Начиная с 1873 года калмыков медленно, но уверенно стали вытеснять казаки.

После революции переселение калмыков только усилилось из-за неприятия ими большевистской политики. И за короткий срок калмыцкое население на территории района практически исчезло.

Калмыки ушли, но на наших картах остались десятки калмыцких названий, а мы с вами употребляем калмыцкие слова, зачастую даже не подозревая, что остались они нам в «наследство» от народа некогда населявшего наши земли.



Урядник 3-го Дон. ека. полка
Сергей Намсылов Бургудунов,
ст. Курчалыновской.
За боевые отличия награжден Георгиевским
крестом 4-й ст.

НАРОДЫ, ОСТАВИВШИЕ СЛЕД В ИСТОРИИ ПОСЕЛКА (НОВЕЙШЕЕ ВРЕМЯ)

Первые русские поселения появились сравнительно недавно (I пол.XIX). Это село Новоселовка и санаторий Маныч. Кроме двух названных длительное время поселений на территории поселка не было вплоть до отмены крепостного права.

С конца 60-х по 90-е годы XIX началось освоение земель, Дону стало недостаточно и принадлежавших Войску Донскому. В это время образовались хутора: Таврический, Хохляцкий, Журавлев, Верховоломов, Русский. Все они были заселены крестьянами - переселенцами из Таврии или Южных губерний России.

К началу XX века земли на Орловской, названа я в честь В.П.Орлова.



Казаки станицы Орловской 1915 г.

БЛАГОУСТРОЙСТВО СТАНИЦЫ ОРЛОВСКОЙ ВЧЕРА И СЕГОДНЯ

Для обустройства станицы было в 1911 году выделено 150 тысяч рублей, были проведены топографические работы, работы по обводнению. Были построены первые плотины на балках Попова и Лопатина, были вырыты 4 общественных колодца, разбиты на кварталы участки станицы. Началось строительство частных домов и общественных зданий.

Кроме станицы Орловской казаками были заселены хутора, названия, которыми давались, обычно, в честь станицы, откуда приехали переселенцы. Так и появились на карте района хутора Курмоярский, Потемкинский, Быстрянский, Островянский, Семикаракорский и многие другие. Всего было основано 15 хуторов.

Спланировали станицу наши предки правильно. Широкие, прямые как стрела улицы, такие же переулки, огромная рыночная площадь, магазины, станичный парк, пруды, элеватор, промышленная зона все изменилось но осталось на прежнем месте, хотя прошло уже почти 100 лет. А первые четыре года существования в станице были построены мельницы, маслобойки, кузницы, кожевенный завод, сenniки, лесные биржи, 3 церкви, 12 начальных школ, гимназия, 85 магазинов и 2424 жилых дома. На 1 марта 1915 года на территории Орловского юрта проживало более 15 тысяч человек, в самой станице было более 4000 жителей.

Со времени основания станицы ею управляли 4 атамана. Людская память и архивные документы могут немного нам рассказать о каждом из них.

Первым был Никифор Попов. В людской памяти он не остался, хотя и был первым. Служил он недолго и был уволен «За упущения по службе». В те времена казаки не церемонились с нерадивыми хозяевами.

Вторым стал Кулешов Константин – ничего кроме имени о нем не сохранилось.

Третьим стал любимый всеми Моисеев Владимир. Агроном и опытный хозяйственник, он буквально заставил в каждом хуторе посадить фруктовый сад, в станице заложил парк площадью более 4 десятин. Именно Владимир Моисеев решил проблему обводнения станицы, в его правление началось самое активное строительство. Нет ни одного архивного документа или устного воспоминания, в котором о нем говорилось плохо.

Последним атаманом стал Сиротин Петр. Годы его атаманства пришлось на тяжкую эпоху гражданской войны. Архивные документы и воспоминания говорят о нем, как о человеке осторожном. Он смог удержать жителей от братоубийственных конфликтов внутри станицы. Благодаря ему гражданская война в станицу пришла только в 1919 году.

Шли годы, менялась и проживала свою историю страна, и вместе с ней жила станица Орловская. Все было – и душевный подъем начала 20-х, и репрессии 30-х, и страшные 40-е. все пережила станица Орловская и превратилась к началу XXI века в красивый и ухоженный поселок с серьезным экономическим потенциалом.

Сегодня в поселке Орловском успешно работают крупнейший на востоке области завод сельскохозяйственных машин ОАО «Корммаш». На предприятии работает более 500 человек, производящих различные почвообрабатывающие и кормоуборочные машины. В поселке работают и дорожные организации ДСУ и ЗДРУ, прокладывающие автомобильные дороги не только на территории района, но и за его пределами. ГУ «РУЭГВ» занимается строительством и эксплуатацией водопроводных сетей, Развивается и произ-

водство строительных материалов: кирпича, металлопластиковых конструкций, изделий из бетона, бордюрного камня, плитки и много другого. Развито сельское хозяйство и перерабатывающая промышленность. Имеются две мельницы, молочный завод, мясоперерабатывающий комплекс. Сегодня у нас производят муку, молочные продукты, крупы, перерабатывают мясо и рыбу.

В поселке 4 средние общеобразовательные школы, Детский дом творчества, коррекционная школа, Детская спортивная школа, Школа искусств, Профессиональное училище, филиал Ростовского кооперативного техникума, 2 представительства ВУЗов, в которых обучается более 100 студентов. В поселке существует развитая библиотечная система, включающая центральную и несколько поселковых. В поселке действуют современный кинотеатр. При Дворце культуры действуют творческие коллективы, среди которых два имеют звание «Народный». Это единственный в Ростовской области мужской Хор ветеранов войны и труда и фольклорный ансамбль «Казачья Вольница».

В поселке расположена центральная межрайонная больница, рассчитанная на пребывание 355 больных. В больнице 9 отделений и одно из лучших - физиотерапевтическое, расположенное на живописном полуострове в х. Быстрянский.

Сегодня поселок Орловский не только является самым большим сельским поселением в Ростовской области, но и несомненно является одним из самых красивых сельских населенных пунктов области. Начавшаяся реконструкция центральной части поселка сделает его еще краше.

Городок Валентина

Александровский С.



Пока порядка в станице нет, но все будущее ее впереди – обещает развиваться в большой торговый пункт, так как и в настоящее время появилось уже тяготение торговцев к торговле. в этой станице устроены торговые магазины, склады Сельскохозяйственных орудий, хлебные ссыпки, лесной биржи и пр..

Из книги учета станиц Области войска Донского (за 1912):



С ДНЕМ РОЖДЕНИЯ СТАНИЦА ОРЛОВСКАЯ!

Как и в каждом городе, селении, в Орловском есть несколько памятников. Они настолько влились в нашу жизнь, что мы их попросту не замечаем и даже не знаем откуда они взялись. Ведь множество жителей посёлка, особенно младшее, среднее поколения, столкнувшись с вопросом о том, какие у вас имеются достопримечательности и какая у них история, просто пожимают плечами. На самом деле у нас достаточно памятников, имеющих свою интересную историю. Например...

Мемориал на площади «Юбилейная»

Некоторые даже удивятся, услышав такое название. Сейчас мы часто называем этот памятник Вечным Огнём. Но он не всегда был таким.

Мемориал на площади «Юбилейная» - самое массовое захоронение на территории Орловского района. Там захоронено 1117 бойцов Красной армии.

Сама площадь появилась только в 1968 году к 25-летию освобождения посёлка. Именно поэтому она и называется «Юбилейной». До того на месте площади был парк, а братская могила находилась не на открытом пространстве, а в старом парке.

В 1943 году в старом казачьем парке было вырыто две братские могилы. На обоих были установлены деревянные обелиски с красной звездой. В 1973 году на площади был установлен первый воинский мемориал (рис.1).

После ряда изменений в 1983 году была начата реконструкция площади. На площади было построено здание районного Комитета КПСС, вырублены вязы и клены с аллей и парков, и посажены ели и сосны. Было снято около одного метра грунта, уложены плиты, был построен новый мемориал, который существует и по

Памятник В.И.Ленину

Первый памятник в нашей станице появился в 1924 году. Конечно, это был бюст вождя мирового пролетариата Владимира Ильича Ленина. Установлен он был в здании вокзала. Чуть позже второй такой же бюст был установлен в центре посёлка на площади «Имени Первого мая».

Простоял он сравнительно недолго и был заменен в 1936 году на памятник в полный рост, который и простоял на этом месте до оккупации. В годы Великой Отечественной войны здание

вокзала было разрушено во время бомбежки, памятник, что находился в парке, был разрушен оккупантами. Уже в 1944 году поселковый Совет начал решать вопрос о восстановлении памятника. Деньги на приобретение скульпторы собрали только в сентябре 1946 года. И 7 ноября 1946 года была установлена гипсовая фигура в полный рост.

К 100-летию Ленина гипсовую фигуру заменили на бронзовую, которую перенесли на современное место в 1973 году.



Рис №1 Мемориал на площади «Юбилейная» 1973-1983 годы



Рис №3

Воинское захоронение на кладбище и Братская могила по улице Северной.



Рис №2

Памятник установлен в 2000 году

Еще одна могила расположена на кладбище. Там похоронены 88 бойцов, умерших от ран в Орловском госпитале в январе—марте 1943 года. Первый обелиск на могиле был установлен в 1954 году и представлял собой конусную пирамиду высотой 2.8 метра, сложенную из кирпича и оштукатуренную цементным раствором. В таком виде обелиск простоял до 2000 года.(рис №2)

Ещё одно массовое захоронение расположено по улице Северной. В нем похоронено 243 военнослужащих, зверски замученных фашистами 8 января 1943 года, а также воины, погибшие на восточной окраине посёлка в боях с 12 по 14 января 1943 года. Памятник установлен в 1954 году. На лицевой части конуса надпись: «Вечная слава героям, павшим за свободу и независимость Родины». (рис №3)

ТРАДИЦИИ НАШЕГО ПОСЕЛКА

Нашему поселку уже 99. За это время успели сложиться некоторые традиции, характерные только для нашего поселка. В этой статье вы узнаете о некоторых из них.

Ежегодно в день Урожая (первое воскресенье октября) проводится ярмарка. На территорию больничного парка съезжаются машины с различными товарами со всего района. В этот день проводятся концерт с выступлениями исполнителей народных казачьих песен и, конечно, скачки. Без скачек в нашем районе не проводится ни один праздник. В былые годы конноспортивные соревнования проводились только 9 мая, в настоящее время они проводятся и в день Урожая. Конкуренция между фермерскими хозяйствами и частными заводчиками лошадей постоянно растет, но лидером традиционно остается конный завод «Донской».



День России – один из любимейших праздников жителей поселка Орловский. Каждый год 12 июня на центральной площади «Юбилейная» проходит концерт, посвященный этому празднику. Фольклорные и самодеятельные коллективы выступают перед собравшимися, организуются выставки народных умельцев. А в полночь

звучит песня «Россия» в исполнении Афины Васильевой, и во время припева пускают салют – это кульминация праздника. Но на этом праздник не заканчивается, концерт прекращается в 3 часа ночи.

Еще одной Хорошей традицией стало празднование Масленицы. Ее в нашем поселке празднуют с большим размахом. Проходит концерт с конкурсной программой. В которой активно участвуют взрослые и, конечно, дети. На площади продаются блины. А завершается все это народное гуляние традиционным сожжением чучела масленицы.



В последнее время стало традицией празднование Дня Улицы, конкурсы на лучший приусадебный участок, клумбу перед учреждением. Творческие люди, цветоводы и садоводы с большой охотой участвуют в таких конкурсах, делая наш поселок чище и красивее.

Так же большое распространение получили Дни Здоровья, в которых принимают участие не только молодые люди, но представители старшего поколения и даже целые семьи в полном составе. И хотя дистанция еще не марафонская, но все еще впереди. Может быть когда-нибудь у нас появятся и настоящие марафонцы.

За многие годы существования нашей школы сложились некоторые традиции, которые для большинства из нас не менее дороги, чем традиции поселка.

Главная из них – «Зарница». Как бы не назывался этот общешкольный поход, для нас, и наших родителей это все равно «Зарница». В эту игру в нашей школе играют уже более 40 лет. Последние 12 лет главной темой всех игр была история, обычаи и нравы казаков станицы Орловской. Участвует вся средняя и старшая школа – наша школа казачья. У нас даже есть свой станичный атаман – директор. На данный момент это Бабкина Любовь Фёдоровна. Походным атаманом традиционно избирают Александровского Сергея Владимировича. Каждый год организаторы придумывают все новые и более интересные конкурсы и задания, благодаря которым ученики могут открыть в себе новые таланты и вспомнить традиции и культуру наших предков.

Еще одной традицией является участие наших школьников в районных предметных олимпиадах и конкурсах. Традиционно ученики нашей школы занимают призовые места. В последние годы участниками финалов Всероссийских олимпиад и конкурсов стали: Воевода Ксения, Болдырев Павел, Князева Юлия, Александровская Ксения.

Традиционные мероприятия нашей школы.



Казачий поход станицы «Первошкольной».



Выборы Совета старшеклассников.



Соревнования ЮИД.



Неделя иностранного языка.



Финал Орловской лиги КВН.

Дорогие читатели!

Сегодня мы представляем очередной тематический выпуск краеведческого приложения «ЭХО-школьный музей». Мы надеемся, что Вы выскажете свое мнение и пожелания по темам следующих выпусков. Ваше мнение очень важно для нас, поэтому со всеми предложениями обращайтесь по адресу: галактика Млечный путь Солнечная система планета Земля (третья от солнца) РФ, Ростовская обл. п.Орловский, ул. Пионерская 75, музей МОУ ОСОШ №1. редакция газеты ЭХО.

Об авторах выпуска.

В состав творческой группы **GGG&ALEX** входят учащиеся 9 «б» класса Глазкова Екатерина, Городок Валентина, Синогина Александра, а также временно примкнувший к ним Александровский Сергей Владимирович. Всех их вместе объединяет безудержный оптимизм, полное отсутствие свободного времени и желание сделать мир чуть добрее, а поселок чуть краше.

Газета отпечатана на оборудовании МОУ ОСОШ «1»

Распространяется бесплатно

Для любителей краеведения и знатоков истории нашего поселка Александровский Сергей Владимирович проводит конкурс

«Прогулка по станице Орловской».

Всем желающим предлагается ответить на вопросы к представленным фотографиям. Победителю конкурса будут вручены: сертификат Победителя конкурса и краткосрочное обязательство (попросту говоря индульгенция) руководителя музея. Ответы принимаются в любой форме в музее с 13.10 по 17 ежедневно.



Укажите точное месторасположение памятников?



Что за здания располагаются на заднем плане фотографий?



На каких улицах находятся эти два дома?



ДОРОГОЙ ЧИТАТЕЛЬ!

Ну вот мы и рассказали немного о нашем поселке, его истории и настоящем. Если ты все прочел— молодец, если тебя заинтересовала история поселка и всего нашего края—приходи в школьный музей мы тебе все расскажем. Если же тебе дорог наш поселок сделай что-нибудь для него. Посади дерево, цветок, сделай скворечник, убери мусор с улицы (или хотя бы не бросай его сам). И всегда помни—каждый из нас может изменить мир к лучшему. Сделай свой первый шаг уже сегодня, и завтра мир станет лучше.